

bbz Arnsberg – beszámoló: Molnár Tibor

Általános tájékoztató: Christoph Dolle



A képzési centrum illetőségi területe közel 5e km². Ezen területen csak nem 12e vállalkozás működik, amelyek 59e dolgozót foglalkoztatnak, 5,8e tanulóval.

A képzési központban üzemben felüli képzések folynak, amelyek lehetnek:

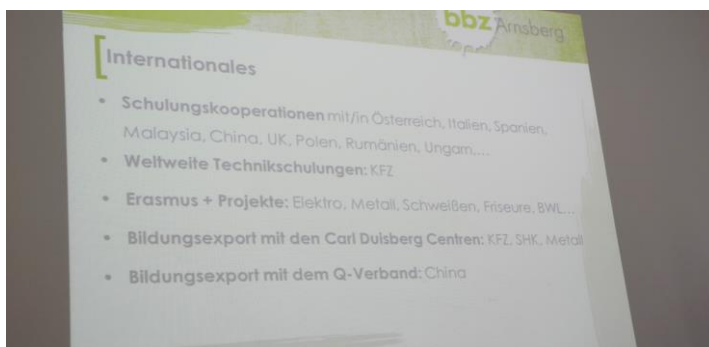
- mester kurzusok
- szakmai gyakorlati képzések
- szakmai elméleti képzések – pl. vállalkozásokkal kapcsolatos ismeretek
- tovább képzések
- felsőfokú képzésekhez gyakorlati képzések

Átlagosan 700 fő képzése folyik különféle területeken, kollégiumi férőhelyek száma 178 fő, éves szinten 60e vendég éjszaka mellett. Előző évben több mint 16e fő képzése folyt a centrumban.

A képzés szerteágazó, felölei többek között:

- fodrász, kozmetikus, lábápoló
- ács, asztalos, kőműves, burkoló, festő
- hegesztő, villanyszerelő, info-technológiai
- autószerelő, (személygépkocsi, teherjármű) karosszéria és motorszerelő

Nemzetközi kapcsolatokat is ápolnak, (olasz, osztrák, spanyol, angol, lengyel, román és távolkeleti kapcsolatok) iskoláinkból is fogadtak több szakmában tanulócsoportokat.





Hans-Josef Walter a németországi képzésekről – duális képzés



Az elmúlt években 900e főről 711e főre csökkent a beiskolázott tanulók száma.

3 éves kortól óvoda, iskolai előkészítés, majd 9 éves korukig tanulnak a gyerekek, ezt követően a képzés ketté válik, reáliskolai és gimnáziumi képzésekre.

Reáliskolában elsősorban a szakmai képzések előkészítése folyik, melynek kimenete valamilyen szakmai képzettség megszerzése a duális képzésen keresztül. Felvételi előkészítő után lehetőség van a felsőoktatásba való belépésre is. Duális képzésben a tanulók 48%-a részesül, 349 szakma közül választhatnak. 5 éves szakmai gyakorlat vagy mestervizsga is lehetőséget ad a felsőfokú képzésekhez.

A tanulók 45%-a megy gimnáziumba, amely elsősorban a tovább tanulásra készíti fel a tanulókat.

A cégek 70%-a is rendszeresen tovább képzik dolgozóikat, ami éves szinten 8 MEu-t jelent.

Szakmai képzés megkezdéséhez a gyerekeknek pályázniuk kell gyakorlati képzőhelyekhez, gyakran többhöz is, mire sikerül találniuk gyakorlati képzőt. A cég és a tanuló között képzési megállapodás jön létre, amiket a kamara tart nyilván.

A cégeket a kamarák képviselik, az iskolákat a minisztériumok, az iskolák fenntartói pedig a tartományok. Első szakmára a képzés 3,5 év. Az elméleti képzésben kétharmad a szakmai tartalom, egyharmad az általános.

Iskolákban dolgozók közalkalmazottak, őket a tartomány fizeti, az iskolákat a települési önkormányzatok tartják fent.

A gyakorlati képzőhelyek a képzési megállapodás alapján a tanulóknak fizetnek, általában 300 Eu/hó összeget, de egyes szakmákban ez lehet 500 Eu/hó is, ami a képzés ideje alatt növekszik.

bbz Arnsberg üzemen felüli képzéseit elsősorban a kisebb vállalkozásoknál lévő tanulók veszik igénybe (nagyobb cégek tanműhelyei lehetőséget biztosítanak a gyakorlati képzés teljes spektrumára) a kamara döntése alapján. A kamara határozza meg, hogy adott képzőhelyről milyen modulok képzését kell a centrumban megoldani. A képzések a cégek számára költségeket jelentenek, 300 Eu/hét, amennyiben ellátást is kérnek, az ezen felül van még.